

Логическая панель с цветным ЖК-дисплеем TFT размером 10,4 дюйма LP-A104

ИНСТРУКЦИЯ ПО ЭКСПЛУАТАЦИИ



Благодарим за приобретение продукции Autonics. Перед началом эксплуатации устройства ознакомьтесь с указаниями по технике безопасности.

Указания по технике безопасности

Для обеспечения надежной и безопасной эксплуатации данного устройства неукоснительно выполняйте указания по технике безопасности. Этот знак требует соблюдения осторожности и указывает на особые обстоятельства, при которых может возникнуть опасность.

- Предупреждение Несоблюдение данных указаний может привести к несчастному случаю, в том числе со смертельным исходом. Осторожно Несоблюдение данных указаний может привести к несчастному случаю или повреждению изделия. Предупреждение

1. При использовании данного устройства в составе механизмов, при эксплуатации которых существует опасность возникновения несчастных случаев или риск значительного повреждения оборудования, следует использовать отказоустойчивые устройства защиты. (к такому оборудованию, кроме прочего, относятся системы управления атомных электростанций, медицинское оборудование, морские суда, наземные транспортные средства (в том числе железнодорожный транспорт), воздушные суда, аппараты для сжигания, оборудование систем обеспечения безопасности, устройства для предотвращения преступлений/катастроф и т. д.)

2. Запрещается использовать устройство в средах, содержащих воспламеняемые, взрывоопасные или коррозионно-активные газы и соли, а также в средах с повышенной влажностью и в местах с прямым воздействием солнечного излучения, тепла, вибрации и ударных нагрузок.

3. При эксплуатации изделия следует соблюдать номинальные параметры, указанные в техническом паспорте изделия.

4. Перед подключением электрических цепей, ремонтом или проверкой устройство следует отключить от электрической сети.

5. Перед подключением электрических цепей ознакомьтесь с разделами «Подключение цепей питания» и «Последовательный интерфейс».

6. Во избежание повреждения изделия, отказов коммуникационных каналов или других сбоев в работе изделия используйте внешний концевой выключатель, устройство аварийного останова или другое защитное устройство.

7. Поскольку устройство оснащается встроенной литиевой батареей, запрещается разбирать устройство или подвергать его воздействию огня.

8. Запрещается разбирать или модифицировать устройство.

9. По вопросу замены батареи обращайтесь в представительство нашей компании.

1. Для очистки устройства следует использовать сухую ветошь; запрещается использовать воду или органические растворители.

2. Сечение входного (питающего) кабеля должно составлять не менее AWG 23. Момент затяжки клемных соединений: от 0,5 до 0,8 Нм.

3. Не допускайте попадания пыли, проволоки и металлической стружки внутрь устройства.

4. Запрещается нажимать на устройство более чем в 2 точках одновременно.

5. Запрещается класть тяжелые предметы на экран устройства.

Информация для оформления заказа LP-A 104-T 9D8-C6R

Table with 2 columns: Parameter and Value. Includes fields like Разъем ввода/вывода, Кол-во входов/выходов, Интерфейс, Источник питания, etc.

Указанные выше технические характеристики могут изменяться, а отдельные модели могут не совпадать с производством без предварительного уведомления. Неукоснительно выполняйте меры предосторожности, указанные в инструкции по эксплуатации и технической документации (каталог, веб-страница).

Технические характеристики

Основные технические характеристики

Table with 3 columns: Model, LP-A104-T9D8-C6R(T), LP-A104-T9D9-C6R(T). Rows include: Источники питания, Допустимый диапазон напряжения, Потребляемая мощность, Последовательный интерфейс, Интерфейс USB, Интерфейс Ethernet, Интерфейс CAN, Внешний носитель, Контроллер реального времени, Срок службы батареи, Сопротивление изоляции, Заземление, Помехоустойчивость, Выдерживаемое напряжение, Вибростойкость, Устойчивость к ударным нагрузкам, Условия окружающей среды, Степень защиты, Дополнительные принадлежности, Сертификаты, Масса.

1: Масса указана с учетом массы упаковки. В скобках указана масса изделия без упаковки. Условия окружающей среды указываются для условий без замерзания или конденсации.

Рабочие характеристики

Характеристики дисплея

Table with 2 columns: Parameter and Value. Rows include: ЖК-дисплей, Разрешающая способность, Область отображения, Количество цветовых оттенков, Угол обзора ЖК-экрана, Подсветка, Яркость, Регулируется с помощью ПО.

Параметры графического отображения

Table with 2 columns: Parameter and Value. Rows include: Язык, Текст, Память пользовательского экрана, Количество пользовательских страниц, Сенсорное переключение.

Тип интерфейса

Table with 3 columns: Model, RS-232C, RS-422, USB ведущий, USB ведомый, Ethernet, CAN, Micro SD.

Вход

Table with 2 columns: Input parameters and Output parameters. Rows include: Кол-во входных каналов, Тип гальванической изоляции, Номинальное входное напряжение, Входное сопротивление, Диапазон напряжений, Входное сопротивление, Время отклика, Стандартный метод, Допустимый размер провода.

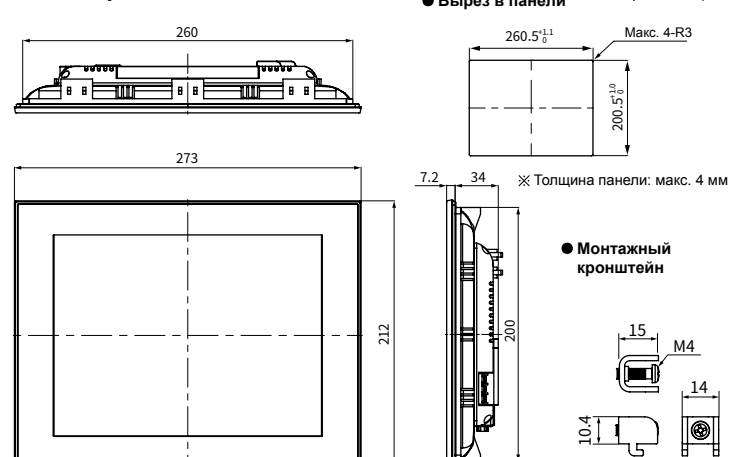
Выход

Параметры блока управления

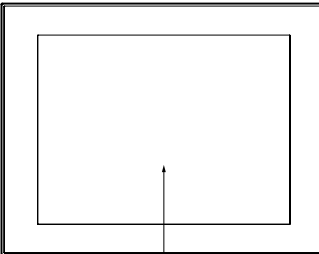
Table with 2 columns: Parameter and Value. Rows include: Набор команд, Объем памяти программ, Время обработки, Тип управления вводом/вывода, Режим управления компьютером, Диапазон устройства, Специальные функции.

1: Можно добавить поддерживаемый язык. 2: Более подробная информация о специальных функциях приводятся в руководстве пользователя устройства серии LP-A.

Размеры



Описание устройства



Индикатор состояния программы

Table with 3 columns: Color, Indicator status, Program status. Rows include: Зеленый, Красный, Оранжевый.

Последовательный порт (RS232C/RS422)

Все устройства, подключаемые к системе, в том числе ПК, ПЛИК, принтеры с последовательным интерфейсом, устройства считывания штрих-кода, а также разъемы специального исполнения, можно подключать к портам RS232C и RS422.

Table with 4 columns: Port, RS232C, RS232C-A, RS232C-B, RS422, Number of contacts, Port, Number of contacts.

Порт Ethernet

Для подключения сетевого кабеля (ЛВС) и концентратора применяется «прямой» кабель, а для прямого подключения ПК – «перекрестный» кабель.

USB

Table with 3 columns: Type, USB ведущий, USB ведомый, Function.

Устройства «USB ведущий» поддерживают внешние носители с объемом памяти до 32 Гб. Это устройство поддерживает только внешние носители с файловой системой FAT16 и FAT32.

Порт CAN

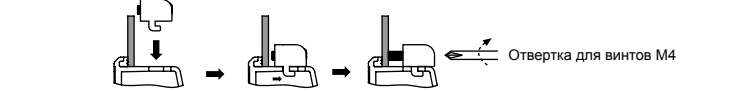
Table with 4 columns: Number, Color, Designation, Location. Rows include: 1 Черный, 2 Синий, 3 Не используется, 4 Белый, 5 Красный.

Micro SD

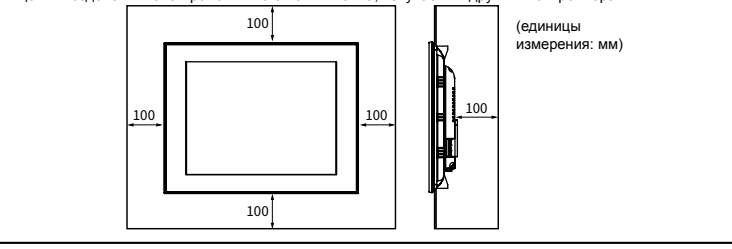
Поддержка карт Micro SD объемом до 32 Гб. Это устройство поддерживает только внешние носители с файловой системой FAT16 и FAT32.

Монтаж

- 1. Установите LP-A104 в панель. 2. Вставьте крепежный кронштейн в 4 паза (по 2 паз с верхней и нижней сторон). 3. Затяните отверткой винты M4 крепежного кронштейна с усилием от 0,3 до 0,5 Нм.



При установке устройства LP-A104 в панель обеспечьте минимальное пространство 100 мм по периметру устройства и со стороны задней панели устройства. Это пространство необходимо для предотвращения воздействия электромагнитного поля и тепла, излучаемых другими контроллерами.



Программное обеспечение

По atDesigner, atLogic и микропрограммное обеспечение доступно для загрузки на веб-сайте компании (www.autonics.com).

atDesigner

ПО atDesigner предназначено для редактирования проекта и экрана пользователя.

atLogic

ПО atLogic предназначено для ввода и отладки программы устройства LP-A104. Ниже указаны характеристики компьютера, необходимые для работы с ПО atDesigner и atLogic.

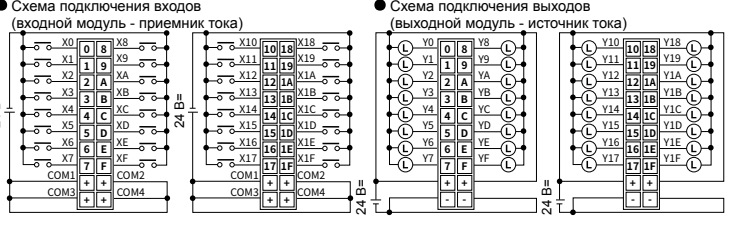
Table with 4 columns: Parameter, atDesigner requirements, atLogic requirements, Recommended requirements.

Микропрограммное обеспечение

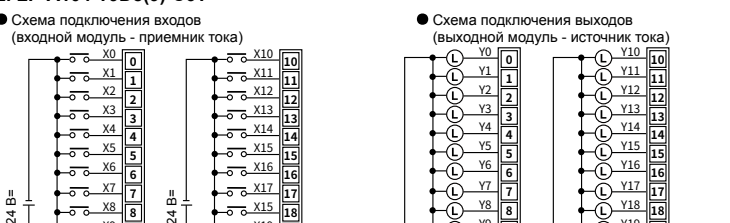
Инструкции по обновлению микропрограммного обеспечения приводятся в руководстве пользователя устройства серии LP-A.серии LP-A.

Подключение цепей ввода/вывода

1. LP-A104-T9D8(9)-C6R



2. LP-A104-T9D8(9)-C6T



Номера контактов указаны на задней панели устройства.

Подключение цепи питания

Для подключения устройства к источнику питания следует использовать провода сечением не менее 0,75 мм²; в качестве заземляющего проводника использовать провод сечением не менее 1,25 мм². Используйте кольцевые наконечники с внутренним диаметром кольца не менее 3 мм наружным диаметром кольца не более 6 мм. Запрещается включать питание до окончания работ по подключению питающей цепи. Проверьте полярность цепи питания. Момент затяжки клемных соединений должен составлять от 0,5 до 0,8 Нм. Соприотвление цепи заземления не должно превышать 100 Ом; заземляющий проводник должен подключаться к отдельной клемме.

Руководство пользователя

Более подробные сведения и инструкции приводятся в руководстве пользователя и руководстве по эксплуатации средств коммуникации. Неукоснительно выполняйте меры предосторожности, указанные в технических документах (каталог, веб-сайт). Указанные руководства доступны для загрузки на веб-сайте (www.autonics.com). Руководство пользователя ПО atDesigner В данном руководстве описывается процесс создания пользовательского экрана, а также информация о работе с панелью ЧМИ LP-A104. Руководство пользователя ПО atLogic, руководство по программированию ПО atLogic. В данном руководстве содержится сведения об установке и использовании ПО atLogic, а также информация о программировании данного ПО и описание команд устройств серии LP. Руководство по эксплуатации средств коммуникации панелей GP, LP В данном руководстве указывается, как установить соединение с внешним устройством, например с ПЛИК. Руководство пользователя устройства серии LP-A В данном руководстве приводятся общие сведения об установке и системе LP-A104.

Кабель (заказывается отдельно)

Коммуникационные кабели, предназначенные для подключения к внешним устройствам, например к ПЛИК, заказываются отдельно. Информация о коммуникационном кабеле приводится в руководстве по эксплуатации средств коммуникации панелей GP, LP.

Замена батареи

По вопросу замены батареи обращайтесь в представительство нашей компании. При использовании батареи другого типа существует опасность взрыва или возгорания.

Меры предосторожности во время эксплуатации

- 1. Следуйте указаниям, приведенным в разделе «Меры предосторожности во время эксплуатации». Несоблюдение этих указаний может привести к возникновению непредвиденных аварийных ситуаций. 2. В качестве источника питания следует использовать изолированный источник с напряжением 24 В с функциональным ограничением напряжения/тока или источник питания класса 2 SELV (изолированный источник сверхнизкого напряжения). 3. Выключатель питания или автоматический выключатель, предназначенный для отключения устройства от питающей сети, следует устанавливать в легко доступном месте. 4. Выполнять операции на устройстве следует только после включения питания данного устройства, устройств ввода/вывода и нагрузки. В противном случае существует риск возникновения отказов и ошибок в канале вывода. 5. Во избежание влияния индуктивных помех цепи питания устройства должна располагаться на достаточном расстоянии от линий высокого напряжения или силовых линий. Устройство должно располагаться на достаточном расстоянии от оборудования, генерирующего мощные магнитные поля или высокочастотные помехи. 6. Обеспечьте необходимое пространство вокруг данного устройства с учетом излучаемого тепла; следите за тем, чтобы вентиляционные отверстия были свободны. 7. Во время работы с сенсорной панелью запрещается использовать твердые или острые предметы, а также нажимать на экран с применением чрезмерных усилий. В противном случае существует опасность возгорания, а также риск возникновения сбоев в работе устройства. 8. При попадании жидких кристаллов из сломанного ЖК-дисплея на кожу промойте пострадавший участок тела проточной водой в течение 15 минут. При попадании жидких кристаллов в глаза промойте глаза проточной водой в течение 15 минут и обратитесь за медицинской помощью. 9. Ниже приводятся допустимые условия эксплуатации данного устройства. 1) Внутри помещений (в условиях окружающей среды, указанных в разделе технических характеристик) 2) Высота над уровнем моря: не более 2000 м 3) Степень загрязненности: 2 4) Категория установки: II