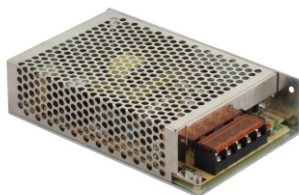


## Паспорт изделия

### Преобразователь напряжения (источник питания стабилизированный) Модель SB-P-50..



#### Указания

- Выполнять установку, тех. обслуживание и ввод в эксплуатацию имеют право только квалифицированные специалисты.
- Оборудование использовать только в соответствии с инструкцией по эксплуатации.
- Запрещается разбирать изделие и устанавливать его в местах, где присутствует вибрация.
- Недопустимо попадание внутрь изделия воды и моющих средств.
- Любые изменения или модификации в конструкции оборудования недопустимы!

#### Технические характеристики

Входное напряжение: 220В AC 50Гц +/-15%  
(110В AC 50Гц +/-15% устанавливается переключателем на печатной плате)

Входной ток: 0,52А/220В AC (1,0А/110В AC)

Механическая подстройка выходного напряжения: +/-10%

Количество выходов: 1

Комплекс защит от: короткого замыкания; перегрузки; перенапряжения

Рабочая температура и влажность: -10...+50<sup>0</sup>С; 20-90% относительной влажности (без образования конденсата)

Температура и влажность при хранении: -20...+85<sup>0</sup>С; 10-95% относительной влажности (без образования конденсата)

Напряжение изоляции: I/P-O/P - 1,5KVAC; I/P-FG - 1,5KVAC; O/P - FG - 0,5KVAC

Сопротивление изоляции: I/P-O/P, I/P-FG, O/P-FG - 100M Ohms/500VDC

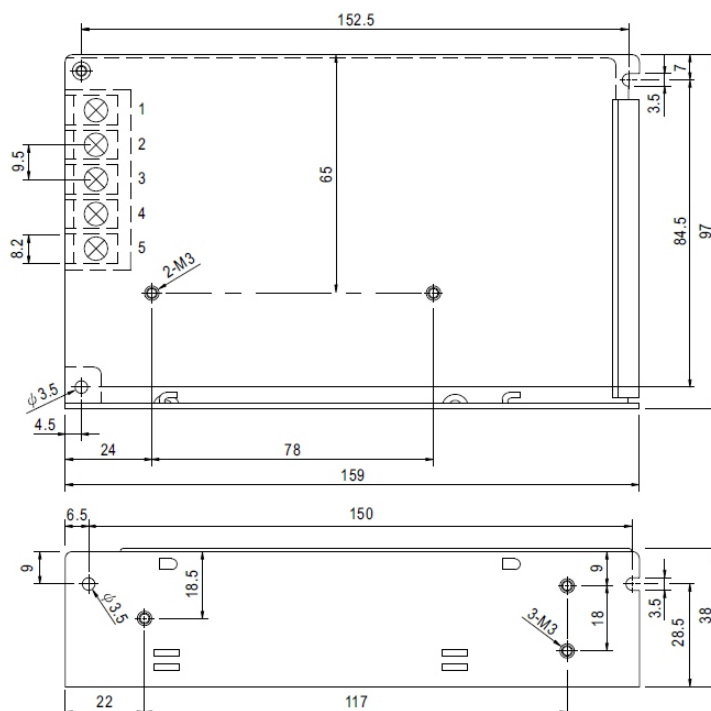
Способ монтажа: на монтажную панель

Класс защиты корпуса: IP 20

Срок эксплуатации: 5 лет

Модель	SB-P-50-5	SB-P-50-12	SB-P-50-24
Выходное напряжение DC	5 В	12 В	24 В
Выходной ток	0 ~ 10 А	0 ~4,2 А	0 ~ 2,1 А
Мощность	50 Вт	50,4 Вт	50,4 Вт
КПД	71%	78%	82%
Уровень пульсаций (размах)	75mVp-p	100mVp-p	100mVp-p

#### Размеры



Размеры указаны в мм.

#### Гарантийные условия

1. арантийный срок на данный прибор составляет 12 месяцев. Исчисляется с момента передачи Поставщиком товара Покупателю либо транспортной компании для доставки товара Покупателю.
2. арантийные обязательства распространяются на все выявленные заводские дефекты, при условии, что оборудование будет использоваться в соответствии с инструкцией по эксплуатации.
3. арантия не распространяется на изделия
  - с естественным старением;
  - сплутатировавшиеся с перегрузкой;
  - и льзовавшиеся не по назначению или с нарушением условий эксплуатации;
  - двергшиеся несанкционированному вскрытию или разборке (если возможность вскрытия не оговорена в инструкции по эксплуатации);
  - с ханическими поломками;
  - онструкцию которых внесены изменения.
4. Вышедшее из ст я оборудование подлежит обязательному возврату Поставщику. При возврате оборудования необходимо в комплекте с ним предоставить следующие документы:
  - гарантийный он;
  - акт ламации с перечнем предполагаемых дефектов;
  - факт скую схему, по которой клиент осуществлял подключение (монтаж) оборудования;
  - опию накладной, по которой отпускалось оборудование покупателю.

При отсутствии одного из документов Поставщик вправе отказать в гарантии на изделие.
5. В случае в ода из строя оборудования в период действия гарантийного срока и при наличии всех документов по п.4, Поставщик производит ремонт или замену оборудования. Транспортные расходы не включаются в гарантийные обязательства.
6. Любые р ламации имеют силу только при условии, что они надлежащим образом оформлены в письменной форме.